



# **MARKTGEMEINDE SCHEIBLINGKIRCHEN-THERNBERG**

Pol. Bez. Neunkirchen NÖ

2831 Scheiblingkirchen, Hauptplatz 14

Tel. 02629 / 2239

Fax 02629 / 2239-55

E-Mail: marktgemeinde@scheiblingkirchen.at

Scheiblingkirchen, am 19. 10. 2022

## **P R O T O K O L L**

der

**öffentlichen Tagesordnungspunkte**

der teilweise öffentlichen

**Gemeinderatssitzung**

vom **Dienstag, 18. Oktober 2022** um **19:00 Uhr**

im Gemeindeamt in 2831 Scheiblingkirchen, Hauptplatz 14

### Tagesordnung:

- 1) Verlesung und Genehmigung des letzten Protokolls
- 2) Neues Mitglied im Gemeinderat - Angelobung
- 3) Kassaprüfung – Berichte
- 4) 1. Nachtragsvoranschlag 2022
- 5) FF Gleissenfeld – 125 Jahre
- 6) Örtliches Raumordnungsprogramm – 8. Änderung
  - a) Teil 1
  - b) Teil 2
  - c) Teil 3
- 7) Neubau Feuerwehrhaus SK – Auftragsvergaben für Bodenstabilisierung
- 8) Kindergartentransport – Kostenbeitrag für Eltern u. Gemeinde
- 9) Kindergartenbesuch in anderer Gemeinde
- 10) Pflegeberatung im GZ-S – Beitrag der Gemeinde
- 11) Gemeindewohnung in Thernberg – Sanierung – Vergabevorschläge
- 12) ÖBB – Vereinbarungen
  - a) Rotlichtüberwachung für EK in Gleißelfeld
  - b) B&R Anlage
- 13) Zahnarztpraxis in Scheiblingkirchen - Neuvermietung
- 14) Spielplatz in Thernberg – Neuer Pachtvertrag
- 15) Straßenbau – Auftragsvergaben
- 16) Gemeindeanteil an der FWG Thernberg
- 17) Personalangelegenheiten
- 18) Punkte und Berichte des Bürgermeisters
- 19) Anfragen und Berichte der Gemeinderäte
- 20) Termin für die nächste GR-Sitzung

**Vorsitz:** Bgm. Mag. Johann Lindner

**Schriftführer:** Bgm. Mag. Johann Lindner

### Anwesend:

**Gemeindevorstand:** VizeBgm. Waltraud Ungersböck, Karl Danhel, Lukas Heilingsetzer, Günter Igel, Josef Lechner

**Gemeinderäte:** Mag. Johannes Aichinger, Andreas Fruth, Jürgen Handler, Herbert Krenn, Ing. Bernhard Lechner, Bernhard Lechner, Mag. Peter Mayrhofer, Gerhard Seebacher, Renate Stadler, Ing. Siegfried Walli

**Entschuldigt:** Elfriede Aichinger, Stefan Edelhofer, Eva Kernpüller

Der Bürgermeister begrüßt die Anwesenden und stellt die Beschlussfähigkeit fest. Gegen die Tagesordnung besteht kein Einwand.

## **Zu TOP 1) Verlesung und Genehmigung des letzten Protokolls**

Das Protokoll der Gemeinderatssitzung vom 24. Mai 2022, wurde jedem Gemeinderatsmitglied am 25. Mai 2022 per E-Mail übermittelt. Es besteht kein Einwand. Das Protokoll wird **einstimmig** genehmigt und unterfertigt.

## **Zu TOP 2) Neues Mitglied im Gemeinderat - Angelobung**

### **Mandatsverzicht**

Mittels E-Mail vom 15. September 2022 gab **GR Clara Pfeiffer**, ihren Rücktritt als Gemeinderätin mit sofortiger Wirkung bekannt.

Clara Pfeiffer war in folgenden GR-Ausschüssen bzw. Funktionen tätig:

### ***Jugend- und Sport, Volksschule, Jugendgemeinderätin***

### **Berufung des neuen GR-Mitgliedes**

Als Ersatzmitglied wurde von GfGr Lukas Heilingsetzer, in der Funktion als Zustellungsbevollmächtigter der Partei „DIE GRÜNEN“, am 28. 09. 2022 innerhalb der 2-wöchigen Frist, Herr **Gerhard Seebacher** aus Scheiblingkirchen, in den GR berufen.

### **Angelobung des neuen GR-Mitgliedes**

Der Bürgermeister liest dem gewählten Mitglied des Gemeinderates, **Gerhard Seebacher**, folgende Gelöbnisformel vor:

*„Ich gelobe, die Bundes- und Landesverfassung und alle übrigen Gesetze der Republik Österreich und des Landes Niederösterreich gewissenhaft zu beachten, meine Aufgabe unparteiisch und uneigennützig zu erfüllen, das Amtsgeheimnis zu wahren und das Wohl der Gemeinde Scheiblingkirchen-Thernberg nach bestem Wissen und Gewissen zu fördern.“*

Gerhard Seebacher legt mit den Worten „**Ich gelobe**“ das Gelöbnis ab (§ 97 NÖ GO).

**GR Gerhard Seebacher** wird in folgenden Ausschüssen vertreten sein.

**Jugend und Sport  
Umwelt**

**GfGr Lukas Heilingsetzer** wird in den **VS-Ausschuss** entsendet

**Beschluss: einstimmig**

### **Zu TOP 3) Kassaprüfung – Berichte**

Es fanden seit der letzten GR-Sitzung zwei Kassaprüfungen statt.

Am 08. Juni 2022:

- Gebarung,
- Überstunden der Gemeindebediensteten,
- Kosten für Festnetz- und Mobiltelefonie,

Am 06. September 2022:

- Gebarung,
- Haushaltsüberwachungsliste

Das Konto soll laut Empfehlung der KP aufgelöst werden.

Dies wird nach Erörterung des Sachverhaltes **einstimmig** beschlossen.

### **Zu TOP 4) 1. Nachtragsvoranschlag 2022**

Der *1. Nachtragsvoranschlag 2022* lag vom 21. 09. bis 05. 10. 2022 öffentlich auf. Es wurden keine Stellungnahmen eingebracht. Der vorliegende 1. Nachtragsvoranschlag wird besprochen und eingehend erläutert.

**Antrag des Vorstandes:**

*Der Gemeinderat möge den 1. Nachtragsvoranschlag 2022 beschließen.*

**Beschluss: einstimmig**

### **Zu TOP 5) FF Gleissenfeld – 125 Jahre**

Im September 2022 feierte die FF Gleissenfeld ihr 125-jähriges Bestandsjubiläum. Vom Vorstand wurde vorgeschlagen, als Dank und Anerkennung eine Urkunde anzufertigen, und einen Betrag von **2.500,-- Euro** zu gewähren.

**Antrag des Vorstandes:** *Der Gemeinderat möge dem GR-Vorschlag zustimmen.*

**Beschluss:** einstimmig

## Zu TOP 6) Örtliches Raumordnungsprogramm – 8. Änderung

Die öffentliche Auflage war vom 04. August bis 15. September. Es gab keine Stellungnahmen. Am 05. Oktober wurde von DI Heidemarie Rammler (Abt. RU1, Land NÖ), gemeinsam mit DI Thomas Hackl, VizeBgm Waltraud Ungersböck und Bgm Hans Lindner, eine vor Ort Begehung durchgeführt. Hauptaugenmerk war die Widmung der Fläche vor dem Friedhof für den Bau des neuen Feuerwehrhauses FF SK. Dabei wurde festgestellt, dass die Hochwasserfreistellung bezüglich HQ-100 lt. Bescheid der Bezirkshauptmannschaft Neunkirchen umgesetzt wurde.

Der Gemeinderat der Marktgemeinde Scheiblingkirchen-Thernberg beschließt die 8. Änderung des örtlichen Raumordnungsprogrammes in 3 Verordnungen. Die Grundlage für den Beschluss bilden die beiliegenden Plandarstellungen (Beschlusspläne im Maßstab 1:2000 mit den Planzahlen PZ: 7602-A-01/22 (Teil 1), PZ: 7602-B-01/22 (Teil 2) sowie PZ: 7602-C-01/22 (Teil 3), weiters die ergänzenden Erläuterungen dieses Berichtes.

### TOP 6 a) Örtliches Raumordnungsprogramm – 8. Änderung – TEIL 1

Im Vergleich zur öffentlichen Auflage erfolgen geringfügige Anpassungen der Planung für den Änderungspunkt 1.

Die Ergebnisse des Umweltberichtes werden folgendermaßen berücksichtigt:

#### ***Berücksichtigung der Ergebnisse des Umweltberichtes:***

*Die aus dem Umweltbericht hervorgehende Empfehlung, den bestehenden Parkplatz vor dem Friedhof nicht als Bauland, sondern als Verkehrsfläche zu widmen, wurde berücksichtigt.*

*Die Hochwasserfreistellung ist nach dem Bescheid der Bezirkshauptmannschaft Neunkirchen auf ein hq100 Ereignis ausgerichtet und entsprechend dem Fertigstellungsbescheid vom 5.9.2022 auch umgesetzt. Es kann aktuell daher von einer erfolgten Hochwasserfreistellung ausgegangen werden. Es wird auch darauf hingewiesen, dass südwestlich des Friedhofes ein zusätzlicher Retentionsraum geschaffen wurde und die Abflusmulde als Grünland-Grüngürtel gewidmet wird.*

#### **Überwachungsmaßnahmen:**

*Die Auswirkungen einer Nutzung entsprechend dem geplanten Widmungszweck „Feuerwehr“, vor allem auf das Ortsbild und die Verkehrsabwicklung können zusätzlich im Rahmen des Bauverfahrens überwacht werden. Zusätzliche Überwachungsmaßnahmen werden als nicht erforderlich erachtet.*

#### **Änderungen im Vergleich zur öffentlichen Auflage:**

**TEIL 1, Pkt. 1**      Planzahl PZ: 7602-A-01/22

Umwidmung von Grünland-Friedhof (G++) in Bauland-Sondergebiet-Freiwillige Feuerwehr (BS-FF) im Bereich der Grundstücke 43/1 und 43/2, KG Scheiblingkirchen

### **Es erfolgen folgende Änderungen im Vergleich zur öffentlichen Auflage**

- Die bestehende Abflussmulde entlang der Friedhofsmauer wird anstelle Bauland-Sondergebiet als Grünland-Grüngürtel-Abflussmulde gewidmet.
- Die bestehende Zufahrt südöstlich des geplanten Feuerwehrstandortes wird nicht als „Bauland-Sondergebiet“ gewidmet und in der Widmung „Grünland- Land- und Forstwirtschaft“ belassen.

### **Beschluss der Verordnung**

Folgende Verordnung wird dem Gemeinderat zur Beschlussfassung vorgelegt

### **Örtliches Raumordnungsprogramm 8. Änderung – TEIL 1**

Dem Gemeinderat der Marktgemeinde Scheiblingkirchen-Thernberg wird nach Erörterung der eingelangten Stellungnahmen folgende Verordnung zur Beschlussfassung vorgelegt:

## **VERORDNUNG**

### **§ 1 Flächenwidmungsplan**

Gemäß §24 und §25 des NÖ Raumordnungsgesetzes 2014 wird das örtliche Raumordnungsprogramm der Marktgemeinde Scheiblingkirchen-Thernberg in der Katastralgemeinde Scheiblingkirchen geändert. Die Änderungen des Flächenwidmungsplanes werden als Schwarz/Rot Plandarstellung mit der Planzahl **PZ.: 7602-A-01/22** beschlossen. Planverfasser ist das Ingenieurbüro für Raumplanung, DI Thomas Hackl, 2551 Enzesfeld-Lindabrunn.

### **§ 2**

Die Plandarstellungen, die mit einem Hinweis auf diese Verordnung versehen sind, liegen im Gemeindeamt während der Amtsstunden zur allgemeinen Einsicht auf.

### **§ 3**

Diese Verordnung tritt nach ihrer Kundmachung mit dem auf den Ablauf der zweiwöchigen Kundmachungsfrist folgenden Tag in Kraft.

**Antrag des Vorstandes:** *Der Gemeinderat möge das örtl. Raumordnungsprogramm - 8. Änderung - Teil 1 beschließen.*

**Beschluss: einstimmig**

## TOP 6 b) Örtliches Raumordnungsprogramm – 8. Änderung – TEIL 2

**TEIL 2, Pkt. 2, Pkt 3 (teilweise), Pkt.4, Pkt. 5** Planzahl PZ: 7602-B-01/22  
Widmung von Geb 3, Geb 4, Geb 6, Geb 7, Geb 8, Geb 9, Geb 11, Geb 12

### **Keine Änderungen im Vergleich zur öffentlichen Auflage**

Anm.: Für die Geb 3, 4, 8 und 9 wurden im Rahmen der örtlichen Begehung keine Versagungsgründe erkannt.

Die Geb Nr. 6, 7, 11 und 12 wurde aufgrund von Hinweisen in der Geogenen Gefahrenhinweiskarte eine Stellungnahme des Geologen des Landes NÖ eingeholt, welcher keine fachlichen Einwände hinsichtlich der Widmung von erhaltenswerten Gebäuden im Grünland sieht.

### **Beschluss der Verordnung**

Folgende Verordnung wird dem Gemeinderat zur Beschlussfassung vorgelegt

### **Örtliches Raumordnungsprogramm 8. Änderung – TEIL 2**

Dem Gemeinderat der Marktgemeinde Scheiblingkirchen-Thernberg wird nach Erörterung der eingelangten Stellungnahmen folgende Verordnung zur Beschlussfassung vorgelegt:

## VERORDNUNG

### **§ 1 Flächenwidmungsplan**

Gemäß §24 und §25 des NÖ Raumordnungsgesetzes 2014 wird das örtliche Raumordnungsprogramm der Marktgemeinde Scheiblingkirchen-Thernberg in den Katastralgemeinden Thernberg und Gleißelfeld geändert. Die Änderungen des Flächenwidmungsplanes werden als Schwarz/Rot Plandarstellung mit der Planzahl **PZ.: 7602-B-01/22** beschlossen. Planverfasser ist das Ingenieurbüro für Raumplanung, DI Thomas Hackl, 2551 Enzesfeld-Lindabrunn.

### **§ 2**

Die Plandarstellungen, die mit einem Hinweis auf diese Verordnung versehen sind, liegen im Gemeindeamt während der Amtsstunden zur allgemeinen Einsicht auf.

### **§ 3**

Diese Verordnung tritt nach ihrer Kundmachung mit dem auf den Ablauf der zweiwöchigen Kundmachungsfrist folgenden Tag in Kraft.

**Antrag des Vorstandes:** *Der Gemeinderat möge das örtl. Raumordnungsprogramm - 8. Änderung - Teil 2 beschließen.*

**Beschluss: einstimmig**

## TOP 6 c) Örtliches Raumordnungsprogramm – 8. Änderung – TEIL 3

**TEIL 3, Pkt 3 (teilweise)** Planzahl PZ: 7602-C-01/22  
Widmung von Geb 5\*, Geb 10

### **Keine Änderungen im Vergleich zur öffentlichen Auflage**

Sofern im Rahmen der noch ausstehenden Begutachtung durch den Forsttechnischen Dienst für Wildbach- und Lawinenverbauung eine Gefährdung der Benützbarkeit der Gebäude festgestellt wird, so ist unter Berücksichtigung der Begutachtungsergebnisse gegebenenfalls ein Ergänzungsbeschluss erforderlich.

### **Beschluss der Verordnung**

Folgende Verordnung wird dem Gemeinderat zur Beschlussfassung vorgelegt

### **Örtliches Raumordnungsprogramm 8. Änderung – TEIL 3**

Dem Gemeinderat der Marktgemeinde Scheiblingkirchen-Thernberg wird nach Erörterung der eingelangten Stellungnahmen folgende Verordnung zur Beschlussfassung vorgelegt:

## VERORDNUNG

### **§ 1 Flächenwidmungsplan**

---

Gemäß §24 und §25 des NÖ Raumordnungsgesetzes 2014 wird das örtliche Raumordnungsprogramm der Marktgemeinde Scheiblingkirchen-Thernberg in der Katastralgemeinde Thernberg geändert. Die Änderungen des Flächenwidmungsplanes werden als Schwarz/Rot Plandarstellung mit der Planzahl **PZ.: 7602-C-01/22** beschlossen. Planverfasser ist das Ingenieurbüro für Raumplanung, DI Thomas Hackl, 2551 Enzesfeld-Lindabrunn.

### **§ 2**

---

Die Plandarstellungen, die mit einem Hinweis auf diese Verordnung versehen sind, liegen im Gemeindeamt während der Amtsstunden zur allgemeinen Einsicht auf.

### **§ 3**

---

Diese Verordnung tritt nach ihrer Kundmachung mit dem auf den Ablauf der zweiwöchigen Kundmachungsfrist folgenden Tag in Kraft.

**Antrag des Vorstandes:** *Der Gemeinderat möge das örtl. Raumordnungsprogramm - 8. Änderung - Teil 3 beschließen.*

**Beschluss: einstimmig**

## Zu TOP 7) Neubau Feuerwehrhaus SK – Auftragsvergaben für Bodenstabilisierung

Firma Bernegger 4591 Molln, Gradfau 15  
Tiefenverdichtung + Oberflächenstabilisierung

Angebotssumme netto € **68.162,46**

Firma Keller  
Tiefgründung mittels mantelverpresster duktiler Rammfähle

Angebotssumme: **netto ca. 80.000 €**

Empfehlung vom Büro Höfer ist die Firma Bernegger

### **Antrag des Vorstandes:**

*Der Gemeinderat möge den Auftrag an die **Firma Bernegger** vergeben.*

### **Beschluss:** einstimmig

Für die Arbeiten bezüglich Bodenverdichtung ist die Erkundung von Kampfmittel erforderlich. Die dazu notwendigen Bohrungen werden von der Firma EOD Munitionsbergung, 4481 Asten, durchgeführt.

Kosten laut Angebot: € **14.970,--**

### **Antrag des Vorstandes:**

*Der Gemeinderat möge den Auftrag an die **Firma EOD** vergeben.*

### **Beschluss:** einstimmig

## Zu TOP 8) Kindergartentransport – Kostenbeitrag für Eltern u. Gemeinde

Für den Kindergartentransport wird ab dem KG-Jahr 2022/23 ein neues Konzept notwendig. Ab diesem Jahr werden sowohl die Schüler als auch die KG-Kinder im Formular für die Verrechnung zwischen Busunternehmen und Finanz. Die Gemeinde verpflichtet sich dabei, die **Kosten für den Transport der KG-Kinder zu übernehmen**. Die Verrechnung mit dem Busunternehmen erfolgt über die Gemeinde. Der bisherige Beitrag der Eltern wird sich im gleichen Rahmen, wie gewohnt bewegen.

**Antrag des Vorstandes:** *Der Gemeinderat möge obiges Konzept beschließen.*

**Beschluss:** einstimmig

## Zu TOP 9) Kindergartenbesuch in anderer Gemeinde



Anlassfall ist ein Kind in Breitenstein. Es hat im vergangenen Jahr bereits den KG Erlach besucht. Dafür wurden € **2.000,-** verrechnet. Für dieses Jahr haben die Eltern wieder vorgeschrieben. Auf dem vorgelegten Formular der Gemeinde Erlach soll die Wohnsitzgemeinde des Kindes eine Verpflichtungserklärung für die Zahlung des obigen Betrages abgeben. Dies auch bei Nichteinhaltung einer eventuell abgegebenen Verpflichtungserklärung der Eltern!

*Es wird vorgeschlagen für das KG-Jahr 2022/23 einen Beitrag von 1.000,- Euro als Subvention zu geben.*

**Antrag des Vorstandes:** *Der Gemeinderat möge dem Vorschlag zustimmen.*  
**Beschluss:** einstimmig

## **Zu TOP 10) Pflegeberatung im GZ-S – Beitrag der Gemeinde**

Der Kosten für die **erstmalige** Pflegeberatung belaufen sich auf € **60,-**. Dieser Betrag wird je zur Hälfte von Dr. Hadler und der Gemeinde getragen. Unsere Gemeindeärztin Fr. Dr. Hadler zahlt bislang also ebenfalls € 30,- an die Pflegeberaterin Birgit Leber. In vielen Gemeinden werden die Kosten zur Gänze übernommen – auch für weiterführende Betreuung. Es ist somit anzudenken, ob die Gemeinde zumindest für die erstmalige Beratung aufkommen soll, und somit nach rund einem Jahr den Beitrag von Fr. Dr. Hadler übernimmt.

**Antrag des Vorstandes:** *Der Gemeinderat möge der Übernahme der Kosten für die **Erstberatung (60,- Euro)** übernehmen.*  
**Beschluss:** einstimmig

## **Zu TOP 11) Gemeindewohnung in Thernberg – Sanierung Vergabevorschläge**

Die zu vergebende Gemeindewohnung wird wie folgt, ausgeschrieben:  
(In Gemeindeinfo, Homepage und Anschlagtafel)

---

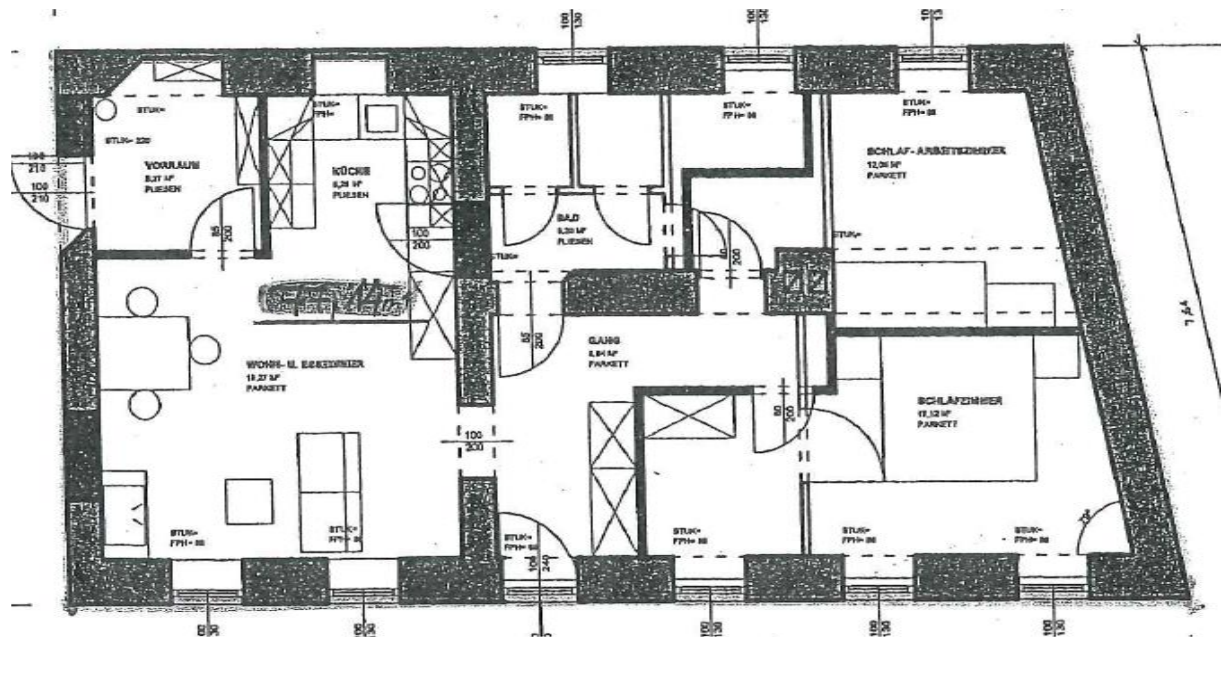
Die Wohnung befindet sich in 2832 Thernberg, Markt 1/3 im Erdgeschoß des ehemaligen Amtshauses. Größe ca. 77 m<sup>2</sup>, ein Kellerabteil kann mitvermietet werden. Die Wohnung ist an die örtliche Fernwärmeversorgung angeschlossen.

Die Wohnung ist als Start- oder Übergangswohnung vorgesehen. Bei Interesse wenden Sie sich bis spätestens 09. Oktober 2022 an die Marktgemeinde Scheiblingkirchen-Thernberg.

Kontakt: Tel.: 02629/2239

E-Mail: [marktgemeinde@scheiblingkirchen.at](mailto:marktgemeinde@scheiblingkirchen.at)

Grundriss der Wohnung



Im Voranschlag 2022 sind für das Amtshaus in Thernberg € 30.000,-- vorgesehen.

Für die erforderlichen Sanierungsarbeiten wurden zwei KV eingeholt

Firma Dan Radu aus Bromberg:

Telefon: 0660/164 20 80

Gemeinde Thernberg

Markt 1

2832 Thernberg

**Kostenvoranschlag (gültig bis 26.11.2022 )**

**Kostenvorschlagsnummer: 168**

Sehr geehrte Gemeinde Thernberg

<p>Ich danke ihnen für ihre Anfrage und ihr Interesse. Wunschgemäß erhalten Sie folgenden Kostenvoranschlag:</p> <p><b>Bezeichnung</b></p>	<p><b>Einzelpreis (Netto)</b></p>	<p><b>Gesamt</b></p>
--	-----------------------------------	----------------------

<p><b>Wohnung sanieren:</b></p> <ol style="list-style-type: none"> <li>1. Wände verspachteln, schleifen und streichen (weiß)</li> <li>2. Badezimmer, WC, Waschraum ausgleichen und verfliesen</li> <li>3. Türstöcke und Fenster schleifen und streichen</li> <li>4. Vorraum verfliesen</li> </ol> <p><b>Inkl. Material und Arbeitszeit</b></p> <p>Material:</p> <ul style="list-style-type: none"> <li>• Spachtelmasse</li> <li>• Farbe</li> <li>• Türen (7x weiß) ca. 230 € pro Stück</li> <li>• Fliesen (ca. 28 € pro m<sup>2</sup>)</li> <li>• Schimmelentfernung</li> <li>• Ausgleichmasse</li> <li>• Flüssigfolie</li> <li>• Aluprofile</li> <li>• Fugenmasse</li> <li>• Silikon</li> <li>• Kleber (weiß)</li> <li>• Duschtasse + Duschwände</li> </ul>	<p><b>17.250 €</b></p>	<p><b>20.700 €</b></p>
--	------------------------	------------------------



## Malerei – Anstrich -Bodenbeläge

### Malerei Traint GmbH

2870 Aspang, Werkgasse 3  
Tel.02642/52401  
www.malertraint.at

Marktgemeinde  
Scheiblingkirchen-Thernberg  
Hauptplatz 14  
2831 Scheiblingkirchen

#### KOSTENANBOT

Aspang, 06.09.2022

Maler und Bodenlegerarbeiten in Wohnung Markt 1, 2832 Thernberg.

Ausführung: Abdeckerarbeiten, verspachteln der Löcher und Cuts verschließen der Löcher an der Trockenbaudecke, verspachteln der Wände in der Küche. 4 cm XPS über Fenster verkleben, verspachteln, Kantenschutz setzen und glattspachteln, schleifen und 2x mit Innenfarbe weiss beschichten.

Fenster schleifen und 2x mit Ventilationslack streichen.

Türzargen lackieren

Verlegen eines Vinyls mit Unterlagsmatte.

Montage der Sockelleisten.

4 cm XPS	PAU	€ 300,00
Malerei		
276 m <sup>2</sup>	á € 9,90	€ 2.732,40
Anstrich		
9 Fenster	á € 250,00	€ 2.250,00
Bodenlegerarbeiten		
Vorarbeiten	PAU	€ 200,00
85 m <sup>2</sup> Vinyl	á € 30,00	€ 2.550,00
85 m <sup>2</sup> Unterlagsmatte	á € 8,00	€ 680,00
85 m <sup>2</sup> verlegen	á € 18,00	€ 1.530,00
3 Übergangsschienen	á € 20,00	€ 60,00
8 x Türzargen	á € 60,00	€ 480,00
		€ 10.782,40
	+ 20% Mwst.	€ 2.156,48
		<u>€ 12.938,88</u>
Laufmeterpreis Sockelleistenmontage	Arbeit + Material	€ 10,00

Ich hoffe mit meinen Ausführungen gedient zu haben und erwarte gerne Ihre geschätzte Auftragserteilung.

Die **Auftragsvergabe** wird besprochen. Im Vergleich erscheint die *Firma Trend* günstiger als die *Firma Radu aus Bromberg*.

#### **Antrag des Vorstandes:**

*Der Gemeinderat möge den Auftrag an die Firma Traint und Rado (Fliesen Sanitär) vergeben.*

#### **Beschluss: einstimmig**

### **Vergabe Gemeindewohnung TOP 3 in Thernberg.**

Es haben sind folgende 2 Interessanten für die Wohnung gemeldet:

#### **Theresa Radlbauer und Anita Wagner**

**Theresa Radlbauer** ist 30 Jahre und NÖMS-Lehrerin. Sie würde die Wohnung mit ihren beiden Kindern beziehen:

Lio Radelbauer, 6 Jahre, VS Walpersbach

Toni Radelbauer, 4 Jahre, KIGA Walpersbach

#### **Anita Wagner**

Würde die Fläche als Lager und evtl. Büroraum benötigen.

#### **Antrag des Vorstandes:**

*Der Gemeinderat möge die Mietwohnung an **Theresa Radlbauer** vergeben.*

*Mietzins gleiche Höhe wie sanierte Wohnung im Obergeschoß.*

**Beschluss: einstimmig**

## **TOP 12) ÖBB – Vereinbarungen**

### **a) Rotlichtüberwachung für EK in Gleißefeld**

Zwischen der **Marktgemeinde (Scheiblingkirchen-Thernberg Öffentliches Gut)**,  
Hauptplatz 14, Scheiblingkirchen 2831

und der

**ÖBB-Infrastruktur Aktiengesellschaft**, Praterstern 3, 1020 Wien,  
soll ein diesbezüglich ein

**SONDERNÜTZUNGSÜBEREINKOMMEN** abgeschlossen werden

An der ÖBB-Eisenbahnkreuzung, im Bahn-km 71,345, Gleißefeld, wird eine bildverarbeitende technische Einrichtung für den Zweck der automationsunterstützten Feststellung einer entgegen einer Verordnung nach § 49 Abs 3 Eisenbahngesetz durch Verkehrsteilnehmer begangenen Missachtung eines von der Sicherheitsanlage angegebenen Rotlichtzeichens (Rotlichtüberwachung) eingerichtet.

Zweck dieses Vertrages ist eine vertragliche Vereinbarung für diese Maßnahme zu schaffen. Gegenstand des Übereinkommens ist das der Gemeinde gehörende Grundstück EZ 517, Nr. 602/2 in der KG 23306 Gleißefeld. Es wird das Recht der Benützung eingeräumt.

Das Recht umfasst:

RÜK Rotlichtüberwachungskamera

Duldung der Errichtung, des Bestandes und der Erhaltung einer Rotlichtüberwachungskamera samt allen Arbeiten und Vorkehrungen, die zur Errichtung, zur Überprüfung, Instandhaltung, Erneuerung und allfälligem Umbau erforderlich sind sowie Unterlassung der Errichtung von Baulichkeiten und aller sonstigen Maßnahmen, die die Errichtung, den Bestand und die Erhaltung der Rotlichtüberwachungskamera gefährden könnten.

**Antrag des Vorstandes:** *Der Gemeinderat möge der Vereinbarung zustimmen*

**Beschluss: einstimmig**

## b) B&R Anlage

Die ÖBB errichtet ein B&R-Anlage bei der neuen Haltestelle in Gleißenfeld.

Dazu wird ein Vertragsentwurf über die Planung, die Realisierung, den Betrieb, die Betreuung und die Instandhaltung der Bike&Ride-Anlage in Gleißenfeld, sowie deren Finanzierung bzw. Beschlussfassung vorgelegt.

Vertragspartner sind

- ÖBB-Infrastruktur AG vertreten durch die ÖBB-Immobilienmanagement GmbH
- Land Niederösterreich
- Marktgemeinde Scheiblingkirchen-Thernberg

Es entstehen geschätzte Kosten von **€ 50.000,--**

ÖBB	50 %	€ 25.000,--
Land	45 %	€ 22.500,--
<b>Gemeinde</b>	<b>5 %</b>	<b>€ 2.500,--</b>

Betrieb und Instandhaltung obliegen nach Fertigstellung der Gemeinde – Pkt 9 des Vertragsentwurfes vom 21.06.2022. Der endgültige Vertrag wird zu einem späteren Zeitpunkt von folgenden Mitgliedern des GR unterzeichnet:

Bürgermeister	Mag. LINDNER Johann, geb. 30.07.1961
geschäftsführender Gemeinderat	HEILINGSETZER Lukas, geb. 25.01.1967
Gemeinderätin	STADLER Renate, geb. 02.04.1964
Gemeinderat	HANDLER Jürgen, geb. 21.04.1977

**Antrag des Vorstandes:** *Der Gemeinderat möge dem Vertragsentwurf zustimmen.*

**Beschluss: einstimmig**

## Zu TOP 13) Zahnarztpraxis in Scheiblingkirchen - Neuvermietung

Ab 1. Oktober 2022 übernimmt **Fr. Dr. Kristina Holsteiner** die Ordination der Zahnärztin Dr. Irmgard Fischer-Würthner. Damit ist ein neuer Mietvertrag abzuschließen. Für die **129 m<sup>2</sup>** große Ordination wurden bisher € 432,-- als Mietzins verrechnet. Es wird vorgeschlagen, den Mietzins mit **€ 650,--** festzusetzen.

In der Höhe des Betrages ist berücksichtigt, dass die Ordination noch über keinen barrierefreien Zugang verfügt, und die Praxis zur Gänze im alten Gebäude liegt.

**Antrag des Vorstandes:** *Der Gemeinderat möge der Neuvermietung zustimmen*

**Beschluss: einstimmig**

## Zu TOP 14) Spielplatz in Thernberg – Neuer Pachtvertrag

Der Spielplatz in Thernberg ist zu einem Teil gepachtet. Für dieses Grundstück Nr. 681/2, Fläche 3.378 m<sup>2</sup>, wurde bis dato ein Pachtzins an den Eigentümer – früher Gertrude Bauer, jetzt Hannes Bauer – in Höhe von € 36,34 (entspricht 500,-- Schilling) bezahlt. Durch den Besitzerwechsel ist nun ein neuer Pachtvertrag zu erstellen, welcher den heutigen Gegebenheiten und vor allem der aktuellen Höhe des Pachtzinses entspricht. In einer Vorbesprechung mit Herrn Bauer, wurde vereinbart,

den Pachtzins für die ersten 3 Jahre beginnend mit 2023 mit € 150,-- (einhundertfünfzig) festzusetzen und erst danach mit der Indexierung zu beginnen. Der Pachtzins wird bis zum 15. Februar des jeweiligen Jahres überwiesen.

**Antrag des Vorstandes:** *Der Gemeinderat möge dem Pachtvertrag zustimmen.*

**Beschluss: einstimmig**

## **ZU TOP 15) Straßenbau – Auftragsvergaben**

Die Befestigung der Aufschließungsstraße in Weingart ist im Budget für 2022 vorgesehen. Dazu wurde von GfGr Günter Igel ein aktueller KV eingeholt.

Firma Swietelsky: **75.249,80 EUR Bruttobetrag**

**Antrag des Vorstandes:** *Der Gemeinderat möge die Firma Swietelsky beauftragen.*

**Beschluss: einstimmig**

## **ZU TOP 16) Gemeindeanteil an der FWG Thernberg**

Die Marktgemeinde Scheiblingkirchen-Thernberg hat bei der Fernwärmegenossenschaft Thernberg zwei Genossenschaftsanteile. Diese sollen aus fördertechnischen Gründen an die Genossenschaft übertragen werden.

**Antrag des Vorstandes:** *Der Gemeinderat möge der Übertragung der zwei Gemeinde-Anteile in Höhe von 872,-Euro an die FWG Thernberg, zustimmen.*

**Beschluss: einstimmig**

## **ZU TOP 17) Personalangelegenheiten (siehe NICHT öffentl. Protokoll)**

### **Zu TOP 18) Punkte und Berichte des Bürgermeisters**

#### ○ **USV – Förderungen der Gemeinden – Parkmöglichkeiten**

Durch erhöhte Kosten in der Energieversorgung - vor allem bei Gas und Strom – steigen auch zwangsläufig die Betriebskosten beim USV. Die Gemeinden Warth und SK-TB fördern den Verein derzeit mit € 7.500,-- bzw. € 15.000,--

Bei einer Besprechung am 9. 9. 2022 mit Fr. Bgm. Walla und USV-Obmann Simon Weinlich wurde zu den **Förderungen** Folgendes vorgeschlagen:

- 1) Eine Energieberatung anzufordern  
Bzgl. der Möglichkeiten, wo eine Photovoltaikanlage installiert werden könnte. Diese könnte die Energie für die Dusch- und Sanitärräume erzeugen.
- 2) Das USV-Gebäude in den EVN-Rahmenvertrag aufzunehmen, um bessere Tarife zu haben. Die Strom-/Gaskosten würden dann von den genehmigten Förderungen abgezogen.
- 3) Jährliche Betriebskostenförderung  
Erhöhung um 20 % wurde für 2023 angedacht.

## Parkmöglichkeiten:

Mit den Grundbesitzern soll eine Vereinbarung getroffen werden, in der im Wesentlichen, **Haftung und Pachtzins** (Vorschlag 750,--) geregelt sind. Versicherung Berger.

- **UTC – Errichtung eines dritten Tennisplatzes wird angedacht**

Es wurden folgende KV für Aushub und Abtransport eingeholt:

Holzgethan, Warth	€ 15,508,14 inkl. Verlegung Spielplatz
Hending, Bromberg	€ 12,708,00

### Zaun

Brix, Neudörfel	€ 15.350,40
Bele, Neunkirchen	€ 24.592,20

### Tennisplatz

Tikale KG, Korneuburg	€ 61.657,04
-----------------------	-------------

Die Gesamtkosten liegen bei rund **€ 90.000,--**

## Finanzierung

Landes- und Sportunionförderung betragen zusammen ca. 30% € 27.000,00

Der Tennisverein übernimmt ein Drittel € 30.000,00

**Für die Gemeinden Warth und Scheiblingkirchen-Thernberg € 33.000,00**

Kostenaufteilung Warth und SK-TB im Verhältnis 2:1

**Kosten für SK-TB rund € 11.000,--**

Aktuelle Mitgliederzahlen:

Aktive Mitglieder 76 Erwachsene, 40 Kinder

Gelegenheitsspieler (zahlen etwas weniger Mitgliedsbeitrag) 35 Erwachsene

90% davon sind aus unseren Gemeinden

- **Gemeindegrundstück in der KG Thann - Abtretung an Gemeinde Warth**

Frau Bgm. Walla hat zur Kenntnis gebracht, dass in Warth eventuell eine Wegegemeinschaft gegründet wird. Ein kleiner Teil dieses bereits vorhandenen Weges führt vom Zottelhof in Richtung Norden. Er verläuft zwar im Gemeindegebiet Warth, ist aber Eigentum der Marktgemeinde SK-TB öffentliches Gut. Bei Zustandekommen einer Wegegemeinschaft wäre also die Marktgemeinde Mitglied, was nicht wirklich Sinn macht. Vor einer Abtretung, die eines gemeinsamen GR-Beschlusses bedürfen, sind die Formalitäten zu klären.



Als Verhandlungsbasis für die Abtretung wird ein m<sup>2</sup>-Preis von € 20,-- vorgeschlagen.

Grundstück Nr. 165  
Gemeindegebiet Warth,  
KG Thann,



○ **Breitbandausbau in der Region – Neues Konzept**

Der weitere Breitbandausbau in unserer Region, wird voraussichtlich auf einer anderen Basis stattfinden, wie bisher jener mit der NÖGIG. Die Vorfinanzierung soll über die Gemeinden erfolgen, wobei die endgültigen Kosten für die Gemeinden in einer Größenordnung von 10 % liegen werden.

Gründung einer GmbH ist geplant, damit nicht jede Gemeinde extra alles erledigen muss. Dazu bedarf es eines GR-Beschlusses, wenn das Konzept ausgearbeitet

○ **Verordnung über ein Sektorales ROP über Photovoltaikanlagen im Grünland in NÖ**

Das Ziel dieses überörtlichen Raumordnungsprogrammes ist die Festlegung von mehr als 2 ha umfassenden Zonen für die Aufstellung von großflächigen Photovoltaikanlagen zur Erreichung der Ziele des Klima- und Energiefahrplanes 2020 bis 2030 auf den am besten dafür geeigneten Standorten.

○ **Niederschlagsmengen seit 2005 in Liter pro m<sup>2</sup>**

JAHR	Jän	Feb	Mär	Apr	Mai	Jun	Jul	Aug	Sep	Okt	Nov	Dez	GESAMT	JAHR
2005	24,9	57,1	52,9	92,1	104,0	26,9	129,0	163,5	78,7	8,8	41,9	77,4	857,2	2005
2006	48,9	17,1	34,3	102,0	68,3	218,9	31,9	139,9	19,4	35,9	30,0	11,6	758,2	2006
2007	51,7	24,4	64,2	2,5	93,4	59,3	95,0	89,3	176,5	116,4	50,6	69,1	892,4	2007
2008	13,9	0,3	38,7	31,7	42,8	247,1	193,8	149,4	104,3	24,2	41,6	54,0	941,8	2008
2009	52,8	43,2	85,9	67,7	111,0	327,3	124,3	119,5	53,0	46,0	41,0	29,0	1 100,7	2009
2010	35,7	24,8	42,4	62,0	141,6	136,5	51,3	175,3	111,4	33,4	57,0	37,6	909,0	2010
2011	12,4	8,3	25,9	39,8	79,9	138,5	86,4	145,7	46,4	61,1	0,2	16,7	661,3	2011
2012	38,3	18,8	10,7	58,2	94,0	73,4	287,0	67,6	100,0	77,2	73,2	26,1	924,5	2012
2013	79,2	100,1	92,4	34,1	123,0	101,8	22,2	117,2	134,9	37,8	137,9	19,3	999,9	2013
2014	17,5	53,7	37,5	98,8	145,9	45,6	170,4	110,0	144,2	62,6	36,8	46,5	969,5	2014
2015	41,4	27,5	18,7	44,1	126,4	66,7	111,1	36,5	103,9	110,8	6,5	1,7	695,3	2015
2016	44,6	61,9	42,8	37,1	130,5	113,0	141,1	145,5	92,3	82,9	91,8	16,4	999,9	2016
2017	14,6	39,0	24,7	73,2	88,3	54,3	101,3	96,5	127,7	35,1	37,2	37,0	728,9	2017
2018	21,6	57,3	56,7	51,2	112,2	184,3	124,2	80,6	57,5	51,3	64,5	37,8	899,2	2018
2019	24,9	13,2	19,3	53,4	202,5	72,0	32,8	50,9	79,1	41,0	106,6	28,7	724,4	2019
2020	12,3	26,5	30,6	6,5	58,7	177,6	102,8	151,8	128,1	124,4	5,0	47,2	871,5	2020
2021	59,1	20,6	11,2	29,9	69,7	19,4	95,9	184,2	40,1	48,9	53,7	33,8	666,5	2021
2022	18,3	15,7	20,7	47,2	97,5	207,4	55,9	46,0	55,0				563,7	2022
<b>Mittel</b>	<b>34,0</b>	<b>33,9</b>	<b>39,4</b>	<b>51,8</b>	<b>105,0</b>	<b>126,1</b>	<b>108,7</b>	<b>115,0</b>	<b>91,8</b>	<b>58,7</b>	<b>51,5</b>	<b>34,7</b>	<b>858,8</b>	<b>Mittel</b>

○ **Hochwasserschutz**

Lineare Maßnahme beim Damm Wehrgasse ist angedacht für 2023

○ **BP-Wahl 2022**

<b>BP-Wahl am 09. Oktober 2022</b>								
<b>Ergebnis: Scheiblingkirchen-Thernberg</b>								
BP-Wahl am 24. April 2016 (Wahlgang 1) Ergebnis Marktgemeinde			BP-Wahl am 09. Oktober 2022 Ergebnis: Marktgemeinde			Differenz 2022 - 2016		
	Stimmen	Prozent		Stimmen	Prozent	Stimmen	Prozent	
Wahlberechtigte	1 552		Wahlberechtigte	<b>1 603</b>		+51	+3,3%	
abgeg. Stimmen	1 126	72,6%	abgeg. Stimmen	<b>1 083</b>	<b>67,6%</b>	-43	-5,0%	
ungültige Stimmen	43	3,8%	ungültige Stimmen	<b>47</b>	<b>4,3%</b>	+4	+0,5%	
<b>gültige Stimmen</b>	<b>1 083</b>	<b>96,2%</b>	<b>gültige Stimmen</b>	<b>1 036</b>	<b>95,7%</b>	-47	-0,5%	
			Dr. Michael Brunner	<b>23</b>	<b>2,2%</b>			
			Gerald Grosz	<b>50</b>	<b>4,8%</b>			
			Dr. Walter Rosenkranz	<b>224</b>	<b>21,6%</b>			
			Heinrich Staudinger	<b>13</b>	<b>1,3%</b>			
			Dr. Alexander Van der Bellen	<b>543</b>	<b>52,4%</b>			
			Dr. Tassilo Wallentin	<b>103</b>	<b>9,9%</b>			
			Dr. Dominik Wlazny	<b>80</b>	<b>7,7%</b>			
	0	0,0%		1 036	100,0%			
<b>Anzahl der insgesamt ausgestellten Wahlkarten: 184 Diese sind im Ergebnis NICHT enthalten</b>								
<b>Wahlkarten Sprengel I: 93</b>			<b>Wahlkarten Sprengel II: 59</b>			<b>Wahlkarten Sprengel III: 32</b>		
<b>SPRENGEL I NÖ Mittelschule Scheiblingkirchen</b>			<b>SPRENGEL II Mesnerhaus Thernberg</b>			<b>SPRENGEL III PBZ Scheiblingkirchen</b>		
	Stimmen	Prozent		Stimmen	Prozent		Stimmen	Prozent
Wahlberechtigte	744		Wahlberechtigte	521		Wahlberechtigte	338	
abgeg. Stimmen	500	67,2%	abgeg. Stimmen	369	70,8%	abgeg. Stimmen	214	63,3%
ungültige Stimmen	18	3,6%	ungültige Stimmen	20	5,4%	ungültige Stimmen	9	4,2%
<b>gültige Stimmen</b>	<b>482</b>	<b>96,4%</b>	<b>gültige Stimmen</b>	<b>349</b>	<b>94,6%</b>	<b>gültige Stimmen</b>	<b>205</b>	<b>95,8%</b>
Dr. Michael Brunner	9	1,9%	Dr. Michael Brunner	7	2,0%	Dr. Michael Brunner	7	3,4%
Gerald Grosz	20	4,1%	Gerald Grosz	17	4,9%	Gerald Grosz	13	6,3%
Dr. Walter Rosenkranz	92	19,1%	Dr. Walter Rosenkranz	95	27,2%	Dr. Walter Rosenkranz	37	18,0%
Heinrich Staudinger	6	1,2%	Heinrich Staudinger	3	0,9%	Heinrich Staudinger	4	2,0%
Dr. Alexander Van der Bellen	248	51,5%	Dr. Alexander Van der Bellen	181	51,9%	Dr. Alexander Van der Bellen	114	55,6%
Dr. Tassilo Wallentin	60	12,4%	Dr. Tassilo Wallentin	29	8,3%	Dr. Tassilo Wallentin	14	6,8%
Dr. Dominik Wlazny	47	9,8%	Dr. Dominik Wlazny	17	4,9%	Dr. Dominik Wlazny	16	7,8%
	482	100,0%		349	100,0%		205	100,0%

## Zu TOP 19) Anfragen und Berichte der Gemeinderäte

### VizeBgm Waltraud Ungersböck

- **Schulen:**

Volksschule Thernberg: Sanierung eines Abstellraumes im EG – wird zu einem Besprechungszimmer umgewandelt, Gruppenraum im EG ausgemalt, Anschaffung von Beamern und Leinwänden in den Klassen

Volksschule Scheiblingkirchen: Ausstattung mit neuen Tafeln mit Beamern in allen Klassen, 2 erste Klassen mit jeweils 13 Kindern, erster Planentwurf für Sanierung VS

Mittelschule: heuer eigene Förderklasse für unsere 14 ukrainischen Kinder (ab 8 KI) für die drei ersten Schulstunden, danach gehen sie in den Regelunterricht ihrer Klassen, ein Gruppenraum im KG wurde umfunktioniert,

SchulGehbus: startete in der 3. Schulwoche am 19. September

Hallenbad: Die Sanierung des Beckens wurde durch Verlegung einer Folie im Sommer vorgenommen - seit 14. September ist wieder Hallenbad- und Saunabetrieb.

- **Spielplätze:** neues Kleinkindspielgerät am Spielplatz Thernberg, am Spielplatz SK und in Gleißelfeld wurden die Rutschen erneuert, weitere Erneuerungen/Sanierungen am Spielplatz Gleißelfeld: neue Nestschaukel, Fußballtornetze, Streicharbeiten: Pavillon, Informationstafel, Betonrohr, Fußballtore
- **Oberger in Thernberg:** Besteht Ankaufs-Interesse seitens der Gemeinde?  
*BGM: Oberger will nur verkaufen, wenn er eine Ersatzmöglichkeit - bei Neubau zum Verkaufspreis - findet. Die Gemeinde hat Interesse kundgetan.*

### GGR Josef Lechner

- **Güterwege:** Instandhaltungsmaßnahmen wurden umgesetzt  
Projekt Stanghof Überländ: Gründung Güterweggemeinschaft
- **Wildbach:** 7. Juni starkes Unwetter – Schäden bereits beseitigt – 3 Projekte noch ausständig:  
Pichlergraben: Zustimmung von Grundstückseigentümer, 150.000 Euro Kosten, 1/3 Finanzierung durch Gemeinde (rund € 50.000,--)  
Scheibengraben: – Grundstückseigentümer zugestimmt,  
Außerschildgraben: – bei Liegenschaft Scherz/Handler
- **Abwasserplan:** Kanal 2 Rotten noch nicht angeschlossen,  
Grub: für 2023 vorgesehen - ursprünglich war eine Kläranlage geplant  
Neue Variante ist ein Anschluss an das Thernberger Netz, Gespräche mit Grundstückseigentümer demnächst  
Außerschildgraben: 2024
- **FernWärmeGenossenschaft Thernberg:** Vergrößerung Thernberg in Planung

### GGR Karl Danhel

- **Friedhof SK:** Brauchen wir für Friedhofswege neue KV für den VA? *BGM: Ja*

### GGR Günter Igel

- Bahngasse Gleißelfeld: Anfrage für Spiegel Richtung B54

### GR Bernhard Ing. Lechner

- Springbrunnenplatz und Straße RI FF – Sanierung notwendig, auch Brücke, im Budget 2023 berücksichtigen
- Schlossweg in Thernberg bei Fam. Schwabel: Belag bröseln schon weg

### GR Siegfried Ing. Walli

- **Homepage:** Rubrik Veranstaltungen ist nicht aktuell, *BGM: Veranstaltungen für nächstes Jahr werden eingetragen*
- **Radweg Schlattental:** Anfrage bei Mobilitätsmanagement, ob der geplante Radweg auch als Teilprojekt zwischen Scheiblingkirchen und Innerschildgraben möglich ist.
- **Hochwasserstudie – Likwid:** wie ist weiterer Ablauf? *BGM: Aufgrund dieser Studie kann Gemeinde Maßnahmen treffen, Umsetzung der linearen Maßnahmen bei Kaltenbacher ev. nächstes Jahr (Dammerhöhung im Bereich der NÖMS)*

### GR Jürgen Handler

- **Homepage:**  
Gemeindeförderungen nicht ersichtlich auf Fördertool  
Sitzungsprotokolle der GR-Sitzungen sind nicht aktuell hochgeladen

- **Hallenbad:** Schwimmen, Kinder lernen immer weniger, Idee: Gutscheine pro Kinder in VS hergeben, Gegenrechnung mit Gemeinden, in Schulausschuss abstimmen

### **GR Andreas Fruth**

- **SchulGEHBus:** mittags viele Abholungen durch Eltern, Erweiterungen wäre sinnvoll

### **GR Renate Stadler**

- **B54:** Was ist geplant, bzw. wie geht es weiter?  
*BGM: Planung in Arbeit, Rückbau von Reisenbauer RI Gleißfeld, RI Warth Fahrbahn mit Mehrzweckstreifen, Fahrbahnteiler wo jetziger Fußgängerübergang und am Ortsende Scheiblingkirchen RI Gleißfeld*
- **Friedhof Scheiblingkirchen:** Lösung für Handlauf notwendig, *Karl sucht Lösung und holt KV mit Wege ein*
- **Straßensenkung** von Kanalgrabung auf Promenadenweg, *BGM: Ist Gewährleistung von Kanalfirma.*

## **ZU TOP 20) Termin für die nächste GR-Sitzung**

13. Dezember 2022, 18:00 Uhr

Ende der Sitzung: 22:50 Uhr

g. g. g.